

# KURO, AKIYAMA: Reproductor avanzado de CDs y USBs para DJs.

Uno de los lanzamientos más recientes de Akiyama es un potente reproductor multimedia, capaz de leer discos compactos, dispositivos USBs y hacer funciones de controlador MIDI. Su potencia y flexibilidad sólo es comparable con lo divertido que resulta usarlo.



## Analisis detallado de KURO de Akiyama, tabla de contenidos:

|   |    |
|---|----|
| KURO, la situación del mercado y su posicionamiento .....                       | 2  |
| Descripción general de KURO .....   | 3  |
| Repaso detallado – Las conexiones .....   | 3  |
| Repaso detallado – Archivos y fuentes de reproducción .....                     | 4  |
| Repaso detallado – Operaciones y manipulaciones básicas en la reproducción..... | 5  |
| Repaso detallado – El display .....   | 6  |
| Repaso detallado – La rueda de control "JOG WHEEL" .....                        | 7  |
| Repaso detallado – Los puntos CUE, los loops y el sampler .....                 | 8  |
| Repaso detallado – Los efectos .....  | 9  |
| Repaso detallado – El controlador MIDI.....                                     | 9  |
| Repaso detallado – La detección de velocidad .....                              | 9  |
| Repaso detallado – El menú de configuración .....                               | 10 |
| Repaso detallado – El software de tratamiento de listas de reproducción .....   | 11 |
| Repaso detallado – El manual.....   | 11 |
| Repaso detallado – Las actualizaciones .....                                    | 12 |
| Valoración .....  | 12 |
| Especificaciones técnicas detalladas.....                                       | 14 |
| Los nuevos compañeros de KURO en la gama de reproductores de Akiyama.....       | 15 |
| Para saber más... ..  | 18 |

**Análisis publicado en [www.lafactoriadelritmo.com](http://www.lafactoriadelritmo.com)**

**Realizado por: F-MHop**

**Fecha de publicación: 06/09/2010**

## **KURO, la situación del mercado y su posicionamiento**



En el mercado de productos para DJs, las líneas que más expansión están teniendo en los últimos tiempos son por un lado los sistemas basados íntegramente en la informática y por otro los reproductores multimedia, que parten del planteamiento de los reproductores de CDs avanzados, al que incorporan la lectura de dispositivos USB y nuevas formas de manipulación sonora.

La marca española Akiyama lanzó hace algo más de un año el Acu-4, un reproductor exclusivo de archivos almacenados en dispositivos USB, el cual analizamos en esta misma publicación electrónica: un aparato interesante, versátil, que ofrecía un buen número de posibilidades creativas.

Esta primavera Akiyama ha lanzado un nuevo reproductor, KURO, que toma el relevo del Acu-4, y al que aventaja en todos los sentidos: incorpora lectura de CDs, la simulación de vinilo está mucho más elaborada, el manejo de puntos CUE y loops es más avanzado y además incorpora sampler. Se trata de un aparato que ofrece prestaciones al mismo nivel que los modelos de las marcas más refutadas internacionalmente, con la gran baza de su precio (se puede encontrar por entorno a los 370€) y que tiene como gran reto a medio plazo demostrar que su grado de robustez y fiabilidad están a la misma altura.

Esto se evidenciará con un par de años de recorrido comercial del producto y , en el caso de aguantar el tipo, elevará un peldaño el prestigio de Akiyama, permitiéndole recoger los mejores frutos del gran esfuerzo que ha supuesto desarrollarlo, en nuevas versiones y evoluciones de este dispositivo. Un camino que por otra parte ya ha comenzado, pues la compañía acaba de presentar dos productos de menores prestaciones, pero directamente relacionados con KURO: K2 y CDX-MP250S. El primero es un reproductor multimedia de dispositivos USB (de iguales prestaciones que KURO, salvo por no incluir reproductor de CDs, rondará los 320 €) y el segundo un reproductor de discos compactos (rondará los 235 €), ambos para DJs.

## Descripción general de KURO



Aproximadamente un año después del lanzamiento de Acu-4, un reproductor multimedia de archivos almacenados en dispositivos USB, la marca Akiyama ha lanzado un nuevo aparato, con ciertas similitudes con aquel, pero con unas prestaciones mucha más avanzadas y destinado a usuarios de perfil fundamentalmente profesional. Se trata de un reproductor multimedia de altas prestaciones, que incluye reproducción de CDs, archivos de sonido almacenados en discos o memorias USB y que puede usarse como superficie de control MIDI.

El aparato ofrece potentes funciones de control de la reproducción y manipulación del sonido, tanto si el origen es un CD o un archivo (reproduce los formatos MP3 y WAV), destacado el manejo de bucles, una emulación de scratches muy avanzada y la inclusión de un sampler.

Las funciones de superficie MIDI están pensadas para su integración con software tipo DJ, como Traktor, para el que ya existen plantillas predefinidas publicadas en la web de soporte del aparato, si bien es virtualmente compatible con cualquier software.

El aparato tiene un aspecto ciertamente bonito, en un elegante color negro con el que combinan muy bien las luces del display y de la rueda de control, la cual dispone de una luz rojo giratoria para señalar el punto de reproducción (equivalente a como lo señala la aguja en un tocadiscos).

Visualmente la parte superior tiene dos zonas, la superior en brillante y aloja el display y parte de los botones, también un puerto USB, y la inferior es mate, más grande e incluye la inmensa mayoría de controles, incluida la rueda "Jog Wheel".

El tamaño del aparato es de 218 mm, 103,5 mm y 296mm. Y su precio oscila entre los 400€ y los 363€, dependiendo del punto de venta.

### Repaso detallado – Las conexiones

Las conexiones se concentran en la parte posterior del aparato, salvo un puerto USB situado en la zona superior. Los puestos incluidos son: un segundo conector USB estándar, un puerto USB para MIDI, una salida digital tipo SPDIF coaxial, una conexión relay (para enlazar dos equipos KURO), una entrada tipo jack estéreo para auriculares (con potenciómetro de volumen), dos salidas RCA para salida audio analógica (canales izquierdo y derecho) y una toma de corriente.

Además en esta parte posterior también está situado el botón de encendido y apagado.

La inclusión de dos USBs resulta muy apropiada. El puerto superior es ideal para pinchar memorias de pequeño tamaño y el posterior para discos duros más voluminosos usando un cable. De esta manera se logra limpieza visual y se despeja toda la parte superior del aparato para una manipulación precisa y sin obstáculos.

### **Repaso detallado – Archivos y fuentes de reproducción**



El KURO es capaz de reproducir archivos de audio desde dispositivos USB (memorias y discos duros) y discos compactos de distintos tipos: CD, CD-Text (similar a un CD estándar, aunque incorporando información básica sobre el disco, el artista y cada canción), CD-R y CD-RW. También lee CD-

Rom ISO 9960 (CDs estándar de ordenador) con ficheros MP3 (no con WAV).

Los archivos de audio que maneja son MP3 (variantes MPEG 1, 2 y 2.5, entre 32 y 320 kbps y variable bit rate) y WAV (subtipo PCM 1411 kbps y por lo tanto sin pérdidas de información). Los sistemas de archivos admitidos son FAT12, FAT16 y FAT32. Tres esquemas desarrollados por Microsoft, ampliamente difundidos, aunque propietarios de esta empresa. Se echa en falta la compatibilidad que sí tiene Acu-4 con los sistemas de archivos NTFS y MAC.

También maneja listas de reproducción, las cuales se elaboran con el programa "Db Builder", que se incluye en un CD-Rom que acompaña al aparato junto con el manual impreso.

Para elegir la fuente de reproducción se utiliza el botón "SOURCE", situado en la esquina inferior derecha de la parte superior del aparato (una zona visualmente delimitada con claridad, en la que se incluye el display, varios botones y una de las entradas USB). Con cada pulsación se pasa alternativamente por cada una de las entradas y manteniendo el botón pulsado durante dos segundos se activa el modo MIDI (el aparato se comportará como una superficie de control).

El máximo de carpetas que puede manejar el reproductor es de 999 y el máximo de archivos por cada carpeta es también 999 (en total 998001 archivos de audio).

En la esquina superior derecha de KURO está situado el botón "EJECT" para la expulsión del CD, el cual no funcionará si el disco está reproduciéndose, para así evitar cortes bruscos accidentales.

## Repaso detallado – Operaciones y manipulaciones básicas en la reproducción



En la zona inferior del aparato, en la esquina de abajo a la izquierda, se encuentra el botón "PLAY / PAUSE", para iniciar o para la reproducción de una pista. Justo encima está "CUE", para iniciar la reproducción en el punto de acceso instantáneo activo (se describe el funcionamiento de los puntos

"CUE" más adelante). Y encima "CUE PLAY", que lleva la reproducción al punto "CUE" más reciente sin interrumpir la reproducción, este botón sirve para hacer un efecto rítmico "Stutter" (al pulsarlo sincronizado con el ritmo). Le siguen dos botones señalados con dos flechas, que sirven para avanzar o retroceder con rapidez dentro de la pista activa.

Para selección de las pistas a reproducir, en los dispositivos USB, se utilizan dos controles giratorios, llamados "FOLDER" y "TRACK", con los que es sumamente cómodo llegar al archivo deseado: con "FOLDER" se recorren las carpetas almacenadas y con "TRACK" los archivos dentro de la carpeta activa.

"TRACK" además tiene otros usos: si se pulsa, la información que parece el display varía, y si se pulsa y se gira, se avanza de diez en diez pistas.

Estos dos controles están situados en la esquina superior derecha de la segunda zona de la parte superior del aparato (el área mate, que incluye la rueda giratoria y la inmensa mayoría de controles). Justo debajo de ellos hay dos botones: "NEXT TRACK" y "ENTER". Con el primero se indica al aparato que no interrumpa la reproducción mientras se busca una nueva pista y con el segundo se le indica que comience a reproducir el archivo seleccionado.

A la derecha de esta hilera de controles, en la parte superior derecha de la rueda "JOG WHEEL", está el botón "REV", que hará que la pista de sonido se reproduzca en sentido inverso.

En el display se muestra en todo momento información sobre la pista: carpeta, nombre del artista, título de la canción, tiempo, etc.

En la esquina superior derecha de la zona inferior, se encuentran dos controles giratorios también vinculados con la reproducción: "START" y "BREAK". Sirven para controlar el comportamiento de las pistas al iniciar y parar su reproducción, con distintos resultados en función del modo seleccionado para el reproductor: "VYNIL", "CDJ" y "A. CUE SCRATCH". Estos modos, y el comportamiento de "START" y "BREAK", los describiremos más tarde, en el apartado dedicado a la rueda de control ("JOG WHEEL").

Si ambos controles están en posición "QUICK", el reproductor se comporta como cualquier aparato estándar, con arranque y parada inmediata.

En el lateral derecho hay dos botones y un control deslizante para manipular el tempo y el tono de la pista. El botón "TEMPO RANGE" define el recorrido del deslizante, con cuatro posibles valores: 6%, 10%, 16% y 100%. "KEY LOCK" hace que el tono del sonido no se vea afectado por las variaciones en velocidad. Por su parte "PITCH SLIDER" es el control deslizante para ralentizar o acelerar el tempo de canción en reproducción.

Justo debajo hay otros dos botones etiquetados conjuntamente como "PITCH BEND" e individualmente con "+" y "-". Pulsándolos se acelera o frena la pista. Al cesar la pulsación su efecto también lo hace.

### **Repaso detallado – El display**

La pantalla de información es una parte fundamental del KURO y en ella se dan datos muy importantes para el control del aparato. Es de tipo VFD (Vacuum Tube Display) y tiene un tamaño de 120mm de ancho por 35 mm de alto. Los símbolos son de colores blanco y rojo y el fondo es negro. El contraste es muy bueno.

La información que muestra es la siguiente:

Título de la canción y del artista / Información de la lista de reproducción

Tiempo de la pista actual ya reproducido o pendiente de reproducción.

Número de carpeta.

Número de tracks.

Velocidad en BPM.

Señalizador de nivel de lectura del dispositivo USB (útil en discos de gran tamaño).

Variación sobre el tempo.

Variación sobre el tono.

Indicadores varios sobre la fuente de sonido, los puntos CUE, bucles, formatos de archivo, etc.

## Repaso detallado – La rueda de control "JOG WHEEL"



El control principal de KURO, y también el más atractivo y que más llama la atención, es la rueda central "JOG WHEEL". Tiene un tamaño de 130mm de diámetro, es metálica de tipo "Touch Sensitive", se divide en tres partes y tiene distintos

comportamiento en función del modo seleccionado mediante el botón "TOGGLE": "VYNIL", "CDJ" y "A. CUE SCRATCH".

Las tres partes son un círculo central, una circunferencia luminosa que rodea a éste y otra exterior, que se gira de forma totalmente independiente.

En el modo "VYNIL" la zona superior sirve para hacer scratches. El control "BRAKE" define la desaceleración al pulsar esta zona, como si en un plato frenásemos el vinilo presionando sobre él, y el control "START" la aceleración hasta alcanzar la velocidad de reproducción, como si soltásemos el vinilo liberando la presión.

La zona exterior en ese modo sirve para hacer "PITCH BEND", es decir, para modificar ligeramente la velocidad de la pista, de forma similar a lo que se conseguiría en un plato tradicional, al empujar o frenar ligeramente el vinilo (habitualmente tocando su filo). Esto puede afectar o no al tono, en función del botón "KEY LOCK". Cuando se deja de tocar esta rueda, la pista vuelve a su velocidad normal (tal y como sucedería al soltar un disco).

Si el reproductor está en pausa esta rueda exterior sirve para hacer una búsqueda "fina" en la pista "frame a frame": se reproduce un pequeño loop de manera continua que irá variando de manera gradual hacia delante o hacia atrás al mover la rueda, así se puede llegar al punto preciso de una pista desde el que se quiere iniciar la reproducción o definir un punto "CUE" (muy útil para esto último).

En el modo "CDJ" tanto el círculo central como la corona exterior sirven para hacer "PITCH BEND", pero si se pulsa "PAUSA", el círculo central sirve para ajustar el punto de la pista "frame a frame", de la misma manera que se ha descrito para el modo "VYNIL".

En el modo "A. CUE SCRATCH" el círculo central se utiliza para saltar a un punto "CUE", bien definido pero no guardado, o bien guardado en un banco (el que se corresponde con el botón que parpadea). Si el reproductor está en marcha salta sin detener el sonido. Si está en pausa inicia la reproducción del punto "CUE" hasta que se deja de tocar la rueda.

El "Jog Wheel" también sirve para manipular los parámetros, "TIME" y "RATIO", de los efectos. Algo que describiremos en el apartado de efectos.

## Repaso detallado – Los puntos CUE, los loops y el sampler

Una de las fortalezas de KURO es la versatilidad y potencia creativa que ofrece al definir puntos de acceso instantáneo (puntos "CUE"), bucles sonoros (loops) y disparar sonidos (la función de sampler).

Un punto "CUE" permite saltar a un instante concreto de una pista para continuar su reproducción desde ahí. Para su definición básica basta con pulsar la tecla "IN", posicionada justo encima de la "Jog Wheel".

Ya estará accesible hasta que se defina uno nuevo, si bien puede almacenarse en los bancos de memoria, pulsado el botón "SAVE" (en la parte inferior del aparato) y luego uno de los cuatro botones de memorias (también en la parte inferior y numerados como "1", "2", "3" y "4").

La creación de loops es muy simple. Basta con seguir el procedimiento descrito, aunque utilizando la tecla "OUT" (situada junto a "IN"), para establecer el final. A partir de ahí se sigue el mismo proceso. Y para diferenciar entre llamar al punto "CUE" o reproducir su loop (es decir entre iniciar la pista de ese punto y continuar hasta el final o repetir en bucle una porción) se pulsa el botón "RELOOP" (a la derecha de "OUT").

Un loop también puede definirse automáticamente, eligiendo su longitud con dos pequeños botones colocados debajo del display. Se puede seleccionar medio compás, un compás, dos, cuatro, ocho o dieciséis. Además esta longitud se puede variar a posteriori.

KURO puede almacenar una gran cantidad de puntos "CUE" y loops y saltar a ellos entre pistas. Por cada CD puede recordar 4 puntos "CUE" y esto para 500 discos. Para dispositivos USB puede guardar 4 puntos por carpeta y esto sin límite. Además estos puntos se recuerdan aunque se apague el aparato, se extraigan los CDs o USBs, etc.

La recuperación de los puntos "CUE" de un USB es prácticamente automática... cuando se accede a una pista donde se definieron, el aparato preguntará "Load Cues?" y a esta pregunta se responderá sí o no con los botones "MIDI Player A" o "MIDI Player B".

El apartado de samplers se construye sobre los loops. En la parte inferior, a la derecha de las memorias, está el botón "Sample". Si se pulsa, se iluminará, y a partir de ese momento, al presionar los botones de las memorias, en lugar de lanzar el punto "CUE" o el "LOOP" suspendiéndose la reproducción normal, estos se lanzarán sobre la pista principal.

El comportamiento, en lo que respecta a las pulsaciones, es similar a un sampler estándar: la muestra se dispara al pulsar y continúa hasta que se libera la presión, con lo cual se pueden hacer juegos rítmicos.

Una carencia a señalar es que no puede establecerse el volumen al que sonarán estos samplers.



## Repaso detallado – Los efectos

El aparato incluye tres efectos: eco, flanger y filtro. Los tres se pueden parametrizar en tiempo y porcentaje de aplicación (ratio). Con el tiempo se controla el comportamiento acústico del efecto (el tiempo de ciclo en milisegundos) y con "ratio" la proporción entre las señales original y procesada.

Para activar cada uno de los efectos se tiene un botón específico con el nombre del efecto. Con las teclas "X" e "Y" se identifica el parámetro a manipular y este se establece con la "Jog Wheel".

Vinculados a la aplicación de efectos hay dos botones adicionales: "FX BEAT SYNC", para definir el tiempo en fracciones de compás (esta se establece con los mismos botones de definición de longitud de loop automática) sincronizado a la velocidad de la canción, y "HOLD", para que la parametrización del efecto no desaparezca al dejar de manipular la rueda.

## Repaso detallado – El controlador MIDI



KURO puede usarse como una superficie de control MIDI, útil para manejar programas de ordenador tipo DJ. Para activar este modo hay que pulsar el botón "SOURCE" durante dos segundos. La conexión con el ordenador se hace mediante un cable USB.

En el manual se incluye información detallada sobre el funcionamiento del protocolo MIDI en KURO, si bien en la práctica todo resulta sencillo. Por una parte los programas musicales suelen tener un sistema de autoaprendizaje MIDI, en los que basta señalar el control que se desea manejar y luego realizar una pulsación o movimiento en la superficie de control, y por otro Akiyama ya distribuye una plantilla predefinida para Traktor Pro, uno de los principales programas para DJ (<http://www.native-instruments.com/en/products/dj/traktor-pro/>). Además tiene previsto lanzar en las próximas semanas una plantilla para Mixvibes versión CROSS, elaborada en colaboración con esta compañía francesa, que será válida tanto para KURO como para K2 (<http://www.mixvibes.com/en/content/cross>).

## Repaso detallado – La detección de velocidad

Por defecto, el reproductor identifica el tempo de la pista que está reproduciéndose de manera automática, mostrando el valor en el display en BPM (número de negras por minuto). Si se pulsa el botón "TAP", colocado en la parte derecha inferior de la rueda, durante un segundo se pasa al modo manual. A partir de ese momento se puede establecer la velocidad de referencia, pulsando el botón al compás de la música, al menos con dos

golpes. Para volver al modo automático, basta con volver a presiones "TAP" durante un segundo.

## **Repaso detallado – El menú de configuración**

Las posibilidades de parametrización de las distintas funciones son muy elevadas. Pulsando en el botón "ENTER" se entra en un menú interno y mediante el control giratorio "FOLDER" se rota entre diversos menús y a su vez girando "TRACK" en varios submenús. Para ajustar los valores de cada apartado hay que pulsar "SHIFT" y girar "TRACK"

Los menús disponibles son:

Jog Mode: funcionamiento del anillo luminoso de la "JOG WHEEL".

Playlist: modo de búsqueda de pistas si un USB contiene una base de datos creada con DB Builder.

Sensitivty: sensibilidad de la "JOG WHEEL".

Line Setup: disposición de información el display.

Sleep time: tiempo en iniciarse el modo "stand by" (reposo con bajo consumo).

Intensity: iluminación del display.

A. Cue Level: nivel de Auto Cue.

MIDI CC Type: modificación de parámetros MIDI.

Repeat Mode: selección de pistas de la carpeta activa o de toda la unidad, usando "TRACK".

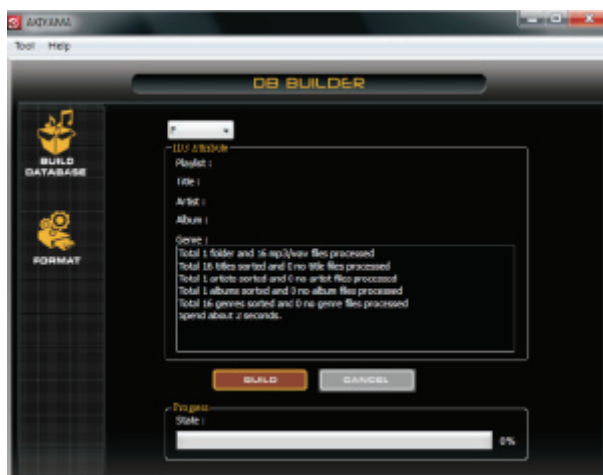
Bit Rate: muestra los bits de codificación del archivo activo.

Versión: Información de las versiones del firmware.

Load Default: Carga de los parámetros por defecto de fábrica.

Exit & Save: Guardar las modificaciones realizadas.

## Repaso detallado – El software de tratamiento de listas de reproducción



En el paquete se incluye un CD-Rom que contiene el programa "Db Builder". Se trata de un programa capaz de analizar los archivos musicales de un disco duro o memoria USB y de construir automáticamente una base de datos con la información descriptiva de los ficheros. Cuando se conecte esa unidad a KURO se pondrá acceder a los archivos musicales usando los criterios almacenados en la base de datos.

El procedimiento consiste en pulsar "ENTER", girar "FOLDER" hasta el menú "PLAYLIST" y en ese momento se podrá elegir entre los criterios "Título", "Artista", "Álbum" y "Género", cuando se muestra el deseado con "ENTER" se confirma su uso. A partir de ese momento se realizará la búsqueda entre las pistas de forma similar al habitual dentro de las carpetas, pero con las pistas de la lista de reproducción ordenadas alfabéticamente por el criterio elegido: las letras del abecedario harán las veces de carpeta y dentro de cada una de ellas estarán las pistas.

El proceso es realmente sencillo y práctico, destacando el funcionamiento totalmente automático del software.

## Repaso detallado – El manual



Se incluye un manual en papel, de 34 páginas, con las instrucciones en español e inglés, el cual también se puede descargar libremente en la web de Akiyama.

El texto abarca todos los aspectos del aparato, incluyendo las especificaciones del aparato, un repaso a todos sus controles y un apartado con descripciones detalladas de cada una de las operaciones que se pueden

realizar con él.

Los textos son claros, bien detallados y se debe destacar el buen planteamiento realizado, pues si bien parte de las explicaciones pueden parecer redundantes al describirse las funciones primero con los controles y después de nuevo con las operaciones, lo cierto es que son visiones complementarias, que sirven para aclarar en las primeras lecturas (las páginas de operaciones "enseñan" cómo usar KURO) y para agilizar en las posteriores consultas (la descripción de los controles aclaran su uso con rapidez).



Todo lo relacionado con los puntos CUE, los loops y el disparo de samples resulta fantástico, y permiten crear auténticos remixes en directo. El único "pero" en este ámbito está en no poder regular el volumen de los samples.

Los tres efectos que incluye son básicos, eco, filtro y flanger, y se pueden parametrizar. Es evidente que en materia de efectos cuantos más mejor, pero con estos tres ya se pueden conseguir grandes resultados y son los esenciales.

Los ajustes en la reproducción, de velocidad y tono, funcionan correctamente, abarcan un rango amplio y cubren todas las necesidades de control para encajar una sucesión de canciones con precisión.

Las dos entradas USB y el lector de CDs ofrece un amplio rango de posibilidades a la hora de reproducir música y la navegación por las carpetas y pistas en las unidades USB es muy cómoda. Las carencias en este ámbito son la limitación a dos formatos de sonido, a los sistemas de archivos diseñados por Microsoft y las fronteras de 999 carpetas con 999 archivos cada una. Aspectos no graves, pues se cubren el 99,9% de las necesidades en el 99,9% de las ocasiones, si bien hubiera sido deseable cubrir más formatos de audio (AIFF, AAC, FLAC, WMA), mantener la compatibilidad con NTFS y MAC que tenía Acu-4, y dado que los discos USB actuales pueden tener tamaños enormes, no tener un límite de 999 carpetas.

El resto de funcionalidades de KURO, aunque puedan considerarse secundarias, son sin duda interesantes y funcionan correctamente. El uso como superficie de control MIDI puede ser útil en determinados momentos (aunque quien sólo quiera usarlo con esa finalidad está desperdiciando la verdadera potencia del aparato y tiene opciones más asequibles orientadas específicamente a ese objetivo). La creación de listas de reproducción puede ser de gran ayuda para determinados esquemas de organización del trabajo de un DJ. Y además existen dos funcionalidades que han quedado al margen del presente estudio y que son dignas de mención. La posibilidad de conectar varios KURO entre sí, mediante un cable USB y permitiendo que ambos reproduzca archivos de un mismo dispositivo USB. Algo que sin duda es muy útil. Y la segunda el modo "relay", mediante al cual al conectar dos aparatos dotados de esta opción a una mesa de mezclas que también la tenga (todas las de Akiyama tienen esta característica), se puede controlar su arranque y parada manipulando el crossfader.

En definitiva KURO es un reproductor multimedia, de CDs y dispositivos USB, que ofrece unas potentes funciones para el uso de puntos CUE y LOOPS, una buena simulación del vinilo y otro variado conjunto de posibilidades para manipulaciones creativas y realizar mezclas con total precisión. Está principalmente orientado al DJ profesional y en conjunto es un aparato capaz de competir con los modelos más avanzados de otras marcas y tiene a su favor un precio comparativamente muy asequible (pues como ya hemos señalado su precio oscila entre los 363€ y los 400€ dependiendo del punto de venta).

## **Especificaciones técnicas detalladas**

### *Características*

- Reproduce archivos MP3 y WAV (141 Kbps PCM) desde "Pen Drive/HDD" o CD/CD-TEXT/CD-R/CD-RW.
- MP3 Track listing.
- Salida audio para Auriculares con control de nivel.
- BPM de gran precisión Auto/Manual.
- Búsqueda de nueva / próxima pista.
- Función Auto Cue (nivel dB parametrizable).
- Scratch play, reproducción modo SCRATCH en tiempo real. Búsqueda por frames a 1/75 segundo.
- Reverse Playback, reproducción sentido inverso.
- Cue on the Fly, permite establecer puntos CUE sin parar la reproducción.
- 8 velocidades de búsqueda (4 hacia adelante y 4 hacia atrás).
- Valor de Pitch en display.
- Función Next Track.
- Módulo de efectos parametrizable.
- Display VFD (vacuum Tube Display) de gran tamaño.
- S/PDIF digital audio RCA coaxial.
- Fader start.
- Seamless Loop.
- Sampler con reproducción normal o reverse.
- Master Tempo.
- Memoria Anti-shock.
- Modo "Sleep".
- Relay Playback entre dos reproductores.
- Memorización de parámetros y posibilidad de recuperarlos por defecto.
- Ajuste de pitch por Jog Wheel: +/-100%.

- Reproducción simple y continua.
- Ajuste de sensibilidad del Jog Wheel.
- Búsqueda por carpetas.
- 2000 puntos CUE memorizables (500x4 por CD).
- 4 botones de bancos de memoria (CUE, LOOP) programables.
- Ajuste de Pitch +/-6%, +/-10%, +/-16% y +/-100%.
- Comienzo instantáneo (10 milisegundos).

#### *Especificaciones Generales*

- Compatible Media: Music CD, CD-TEXT, CD-R, CD-RW, Dispositivos USB.
- Archivos compatibles: MP3 & WAV
- Sistemas de archivos compatibles con USB: FAT12, FAT16, FAT32.
- Puertos USB: USB 1 (Tipo A) y USB 2 (Tipo A). USB MIDI /LINK (tipo B)
- Audio Output Conectores: audio out (RCA) x1, digital out (Coaxial) x1, headphones out (Jack¼" TRS) x 1.
- Otros conectores: RELAY (3.5mm mini plug) x 1
- Audio Output Voltaje: 2.0 Vrms
- Consumo: 19W.
- Medidas: 218(W) x 103,5(H) x 296(D)mm
- Peso: 2.5 Kg

#### **Los nuevos compañeros de KURO en la gama de reproductores de Akiyama**

La compañía Akiyama acaba de anunciar el lanzamiento de dos nuevos reproductores multimedia, se trata de dos "hermanos menores" de KURO, que ofrecen parte de sus funcionalidades, a un precio más reducido.

K2 es un reproductor multimedia de dispositivos USB que también funciona como superficie de control MIDI. Visualmente es muy similar a KURO y a falta de una análisis detallado asemeja ser un "KURO sin reproductor de CDs". Su precio ronda los 300 €.

CDX-MP250S es un reproductor de CDs de sobremesa, capaz de reproducir MP3 registrados en disco compacto. Su aspecto, aunque similar, se distancia de KURO y tiene menos funciones. Su precio gira entorno a los 235 €.

Las especificaciones oficiales difundidas por Akiyama del K2 son:



► Profesional Multi Player K2: USB / MIDI. Reproduce archivos MP3 y WAV (141 Kbps PCM) de "Pen Drive/HDD". KURO LINK, te permite conectar "inteligentemente" dos o más reproductores en cadena utilizando únicamente una fuente de reproducción. Display VFD (vacuum Tube Display) de gran tamaño. MIDI, asignación de los botones del reproductor a diferentes fuentes, como Efectos dj y Software con capacidad de mapear MIDI. K2 Software gratuito de edición de bancos de datos en tu dispositivo USB.

► Características: Reproduce archivos MP3 y WAV (141 Kbps PCM) de "Pen Drive/HDD". MP3 Track listing. Salida audio para Auriculares con control de nivel. BPM de gran precisión Auto/Manual. Búsqueda de nueva próxima pista. Función Auto Cue (nivel dB parametrizable). Scratch play, reproducción en modo SCRATCH en tiempo real. Búsqueda por frames a 1/75 segundo. Reverse Playback, reproducción en sentido inverso. Cue on the Fly, permite establecer puntos CUE sin parar la reproducción. 8 velocidades de búsqueda (4 hacia adelante y 4 hacia atrás). Valor de Pitch en display. Función Next TRACK. Módulo de efectos parametrizable. Display VFD (vacuum Tube Display) de gran tamaño. S/PDIF digital audio RCA coaxial. Fader start. Seamless Loop. Sampler con reproducción normal o reverse. Master Tempo. Memoria Antichoque. Relay Playback entre dos reproductores. Memorización de los parámetros y posibilidad de recuperarlos por defecto. Ajuste de pitch por Jog Wheel: +/-100%. Reproducción simple y continua. Ajuste de sensibilidad del Jog Wheel. Búsqueda por carpetas. 2000 puntos CUE memorizables (500x4). 4 botones de bancos de memoria (CUE, LOOP) programables. Ajuste de Pitch +/-6%, +/-10%, +/-16% y ó +/-100%. Comienzo instantáneo (10 milisegundos).

► Especificaciones Generales: • Compatible Media: Dispositivos USB. • Compatible Files: MP3 & WAV. • Sistemas de archivos compatibles con USB: FAT12, FAT16, FAT32. • Puertos USB: USB (1) y USB (2). • Audio Output Terminals: AUDIO OUT (RCA) x1, DIGITAL OUT (COAXIAL) x1, HEADPHONES OUT (JACK ¼" TRS) x 1. • Otros Terminals: RELAY (3.5mm mini plug) x 1. • Audio Output Voltage: 2.0 Vrms. • Alimentación: AC100-240V, 50/60Hz. • Consumo: 15W. • Medidas: 218(W) x 103,5(H) x 286(D)mm. • Peso: 1.93 Kg

Y las especificaciones oficiales del CDX-MP250S:





► Compact Disc Profesional Sobremesa MP3/CD. Lectura archivos: CD, CD-R, CD-RW, CD-TEXT, MP3.

- Display LCD ID3TAG
- Botón Carpetas (Fólder) y Botón Canciones (Track) independientes
- 10 segundos de memoria Antishock
- Seamless loop
- Master Tempo (Key Lock)
- Rango de Pitch: +/-4%, +/-8%, +/-16%, +/-100%(para CD)
- Ajuste de pitch con Jog Wheel
- Función Auto cue (-48dB)
- Cue on the fly
- Selección de indicador de tiempo Reproducido/ Total/Restante
- Reproducción Continua/Simple
- Reproducción alternada entre dos reproductores (Relay)
- Mecanismo Slot a

prueba de vibración • Fader Start Playback • Analizador AUTO/MANUAL BPM.

► Touch Wheel

- Ajuste de sensibilidad de rueda (Touch Wheel) +/-20%
- 8 velocidades de búsqueda (4 Adelante/4 Atrás).

► Efectos Digitales

- 5 efectos digitales parametrizables (Time/Ratio) de sonido: SCRATCH, ECHO, FLANGER, FILTER, BRAKE (VINYL)
- Efecto VINYL con configuración parametrizables de arranque (Start) y parada (Brake).

► Bancos de memoria

- 4 Bancos de memoria: Sampler y Cue
- 2048 Puntos Cue Programables (512 x 4)
- Función Memo para guardar puntos Cue en el disco.

► Especificaciones

- Salida Digital S/PDIF RCA coaxial
- Fuente de alimentación conmutada
- Alimentación AC 100-240V, 50/60Hz
- Consumo: 13 Watts
- Medidas: 246 (W) x 103.5 (H) x 348 (D) mm
- Peso: 2.3 Kg
- color NEGRO

## Para saber más...



Para saber más sobre KURO, y también sobre K2 y CDX-MP250S, se puede visitar la página web oficial de Akiyama, donde se dispone de las especificaciones técnicas detalladas, imágenes del producto y es posible descargar su manual en formato PDF.

Página web Akiyama: [www.akiyamadj.com](http://www.akiyamadj.com)

Manual de KURO: [www.akiyamadj.com/Manuales/Manual%20Kuro.zip](http://www.akiyamadj.com/Manuales/Manual%20Kuro.zip)